

LOS HALLAZGOS MONETARIOS DEL PEÑÓN DEL BERRUECO (CORTES DE LA FRONTERA, MÁLAGA).

Carlos Gozalbes Cravioto

Résumé

Se analizan los hallazgos monetarios en una zona montañosa que se utilizó como refugio en una época determinada. Las monedas pueden corresponder a la circulación normal en un momento determinado, que puede fecharse en torno a finales del primer cuarto del siglo V. Aparecen siguiendo líneas de cotas de altura, lo que imposibilita que pertenecieran a un tesorillo sino a una zona de población.

En la provincia malagueña, han sido frecuentes los hallazgos de tesorillos de monedas de esa época (tipo: "Gloria Romanorum"), tanto en zonas de montaña, como de llanura. Muy posiblemente, haya sido en el año 421 con la invasión de los vándalos silingos, cuando las poblaciones de la llanura tuvieron que refugiarse en sitios elevados. Si tenemos en cuenta que, también en estas fechas del siglo V, se produce en la provincia malagueña el abandono de los hornos de ánforas y de las factorías de "garum", los hallazgos numismáticos confirman lo que se sospechaba por otras fuentes arqueológicas y textuales: la profunda crisis que tuvo lugar en la región a partir del año 421, provocada por la invasión de los vándalos silingos.

Abstract

Coin-finds from a mountain-area used for a time as a place of safety are discussed. The coins may represent a snap-shot of normal circulation at a date towards the close of the first-quarter of the 5th century AD. The fact the find-spots follow the line of the mountain-side seems to indicate that they belong to an inhabited area, rather than constituting a hoard.

Hoard-finds of this class of coin (the gloria romanorum-type) are common throughout the province of Málaga, both in mountain-areas and on the plain. The likely context for their deposition is when the invasion of the Siling Vandals in AD 421 forced those living on the plain to flee to higher ground. It is worth noting that the 5th century saw, too, the abandonment of the province's amphora-kilns and its garum factories. Thus numismatic finds serve to confirm what had previously been suspected on the basis of a combination of archaeological and literary evidence: that the region underwent a deep period of crisis after 421.

El territorio de montaña, ha llamado poco la atención de historiadores y arqueólogos. Quizás las dificultades de su acceso, han sido las causas que han motivado el olvido de este espacio que, sin embargo, constituye, a veces, un microespacio muy adecuado para poder estudiar un determinado hecho histórico.

La montaña, a lo largo de la Historia, ha tenido bastante importancia como espacio económico (ganadería-minería), como espacio militar (atalayas, puestos de vigilancia y defensa), como espacio administrativo (marcando hitos y límites geográficos de frontera) y también como refugio de poblaciones.

Este uso de la montaña como refugio, que en época medieval ha sido puesta de relieve hace algunos años por Acien-Almansa con el fenómeno del encastillamiento¹, ha sido una constante a lo largo de la Historia.

Una utilización que en la Edad Antigua, es mucho más fugaz y coyuntural. No se origina un encastillamiento propiamente dicho, pero sí lo que podríamos denominar como "encastillamiento", definido como la huida momentánea a la montaña, por parte de poblaciones de llanura. Esto se debió producir en todos aquellos momentos de inseguridad.

ridad que se sucedieron en los primeros siglos de nuestra Era, tales como las múltiples invasiones mauraas, los ataques de piratas, las revueltas sociales y posteriormente las invasiones bárbaras.

Ante cualquier invasión, la población huye de las zonas próximas a las vías de comunicación y de las zonas más productivas (zonas llanas), con la esperanza de que los invasores traspasaran el territorio saquendo solo las zonas fértiles.

Vamos a desarrollar brevemente, el estudio de los hallazgos monetarios de uno de estos lugares de montaña utilizados como refugio en todas las épocas, el Peñón del Berrueco.

Este monte se ubica en la zona occidental de la provincia de Málaga, en el término municipal de Cortes de la Frontera (Málaga) haciendo límite con el de Ubrique (Cádiz). Su composición geológica es de peridotitas calizas y se eleva con una altura máxima de 858 metros con dos crestas. En su cresta Sur, hay escasos restos de cerámica medieval de época emiral. A su pié, entre el cerro y la carretera de Cortes a Ubrique, hay vestigios de una necrópolis romana y en todo su circuito, existen multitud de cuevas -bien conocidas por los espeleólogos- en donde han aparecido materiales cerámicos prehistóricos, medievales y monedas romanas.

En la falda oriental del monte, hay un desprendimiento de peridotitas entre las dos crestas. En esta zona, en las proximidades de la cota más alta, aproximadamente a los 840 metros y con unas coordenadas aproximadas de 2.83.300 de longitud y 40.55.400 de latitud, aparecen monedas romanas con relativa abundancia.

El núcleo poblacional más cercano e importante, está en la Dehesa de la Fantasía, a unos 5 kilómetros en línea recta hacia el Sur-Oeste, en donde se ubicó el municipio latino de Saepo. A una distancia algo mayor hacia el Sur, junto al río Guadiaro, se ubicaba el municipio de Vesci (Cerro Gordo-Benadali) y hacia el Norte, el municipio de Occurri (cerca de Ubrique).

Todas las piezas monetales aparecen en determinados sitios en los que los desprendimientos forman lo que debieron ser los cimientos y los inicios de las paredes laterales de habitáculos. En los casos de hallazgos de tesorillos, la dispersión de las monedas se detecta hacia la parte baja de la montaña, como es lógico. Los hallazgos en el Peñón del Berrueco, siguen todos ellos, aproximadamente la misma cota de altura, lo que descarta totalmente que estas monedas pertenecieran a un tesorillo esparcido, sino a un hábitat.

Las monedas que hemos podido estudiar son todas ellas de bronce, correspondiendo a los siguientes emperadores:

Emperador	Años de Imperio	Nº. de monedas
Salonina	253-268	1
Constantino	307-339	2
Graciano	367-383	12
Teodosio	379-395	14
Arcadio	383-408	8
Honorio	393-423	6
Tipo Gloria Romanorum (Teodosio-Honorio-Arcadio)	379-423	39
Irreconocibles		28
TOTAL		109

Los tipos de los reversos, corresponden en su mayor parte al de "Gloria Romanorum", estando también presente los de la Puerta de Constantinopla y Loba Capitolina (Constantino), "Reparatio Reipub" (Graciano) y "Fel Temp Reparatio" (Graciano).

Las monedas tienen una conservación muy deficiente, pero no por su desgaste o utilización, sino por alteración química. Su relieve ha sido muy afectado por los excrementos de animales que constituyen una gruesa capa del suelo. Por ello, solo hemos podido apreciar las cecas en seis monedas, todas ellas de Esmirna-Constantinopla y que corresponden a los siguientes tipos:

Emperadores	Cecas	Nº. monedas
Constantino	CONS	1
Graciano	SCON	3
Teodosio	SMNK	1
Arcadio	SMK	1

Si intentamos buscar un momento preciso en el que pudo estar habitada esta zona, es evidente que debió ser hacia finales del primer cuarto del siglo V. Las monedas pueden corresponder perfectamente a una fecha determinada en torno al 421 en el que los bárbaros silingos invaden la región.

En septiembre del año 410, los vándalos y alanos penetraron en la Península Ibérica y devastan gran parte del in el 411 se estabilizan un poco, situándose por zonas. Los vándalos silingos se establecen en parte de la Bética i región de Murcia. En el 416, se les ataca de nuevo siendo derrotados hacia el 418. No vuelven a tener activi- lica hasta el 421 en el que vuelven a recorrer la costa del Sur de la Península.

Rodríguez Oliva, relacionó con esta última invasión, la aparición de un tesorillo de bronce bajo imperiales nilva (Málaga)³. El hallazgo de otros tesorillos similares e inéditos hasta el presente, en Peñarrubia (Campillos), del Fahala (Coín)⁴ y las Pedrizas (Antequera) en Iznabrá y Cerro Pelao (Valle de Abdalajís) en altura⁴, nos sitúa la coinmoción que se produjo en este momento determinado.

Las monedas del Peñón del Berrueco señalan unas piezas que suponen la normal circulación residual y un grueso en un período inmediatamente anterior al año 421. Esto parece confirmarnos que ante la inseguridad dada por los bárbaros silingos, la población se refugia en las montañas, donde no solo se oculta, sino que vive ralmente, construyendo habitáculos transitorios.

Los tesorillos antes citados y los hallazgos sueltos de zonas montañosas, con monedas del tipo GLORIA ANORUM, muestran que quizás ambas poblaciones (del llano y de la montaña); no tuvieron tiempo de recoger medas y sufrieron igual suceso.

También en estas fechas del siglo V, se produce en la provincia malagueña el abandono de los hornos de s y de las factorías de garo⁵.

Por tanto, el registro numismático, viene a confirmar cada vez más lo que sospechábamos por otras fuentes lógicas y textuales: la profunda crisis que tuvo lugar en la provincia malagueña a partir del año 421, y que tuvo r producida por la invasión de los bárbaros silingos.

IS

TEN:ALMANSA, Manuel, Poblamiento y fortificación en el Sur de Al-Andalus. La formación de un país de fusión: *II Con- so de Arqueología Medieval Española*. Ponencias. T.I. Oviedo 1989.

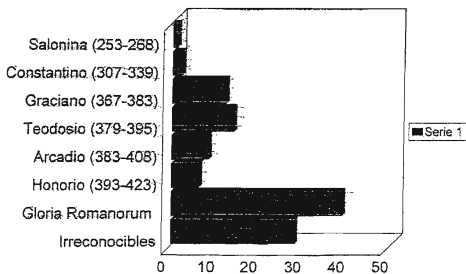
DRÍGUEZ OLIVA, Pedro. El tesorillo de bronce bajo imperiales de Mánilva (Málaga). *XV Congreso Nacional de Arque- gía*. Zaragoza:19787, págs.845-849.

e tesorillo está formado por algo más de 800 monedas y su estudio lo tenemos en curso. Casi todos los tesorillos de esta épo- lo componen entre 700 y 1200 monedas.

los casos de los tesorillos de Peñarrubia, Fahala y Pedrizas, estaban en el interior de "cajas de piedra", formadas por tajos pizarras arcillosa.

teriormente, vuelven a resurgir algunas factorías de garo, pero solo dedicadas al consumo local. Cf. GOZALBES CRA- JTO; Carlos, Vías, caminos y espacios. La comunicación terrestre en el mundo antiguo malagueño. *II Congreso de Historia- igua de Málaga* (Málaga 1998). En prensa.

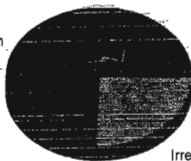
Monedas del Peñón de Berrueco



Monedas del Peñón de Berrueco

Cortes de la Frontera

Gloria Romanorum
60,9%



Antes de 379
13,6%

Irreconocibles
25,5%

